

Fig. 2. — Sustentàcul d'una màquina de guerra trobat a Empuries

quis (fig. 2). Sa llargada es de 0'54 m. y sa amplada de 0'42. La massa general es de ferro, a excepció de les peses cilíndriques, que a primera vista semblen com el botons de les rodes, que son de bronze. Completava el bastiment la fusteria de la que han quedat estelles adherides.

El lloch ahont s'ha fet el descobriment fou construït quan les muralles gregues eren ja inserbibles, després de sa probable destrucció per Cató (any 135 a. de J. C.).

Sembla qu'es cap a l'any 198 (a. de J. C.) quan s'introdueix l'us de les glandes de plom en l'exèrcit romà. — J. P. Y C.

EXTRATIFICACIÓ

En general se reconeixen bé a Empuries les tres capes, ja conegudes, y que s troben constantment en tots els punts en els quals la terra no ha estat remoguda, ja antigament per terraplens o bé després per plantacions o excavacions. Aquestes son:

1.^{er} Després de la terra de conreu, una capa fins a 1 m. o 1'50 m. de nivell romà de l'època de l'Imperi, amb ceràmica de terra *sigillata* y ordinària romana; monedes romanes y alguna ibèrica, rars fragments de ceràmica ibèrica y els edificis fets de carreus petits, mamposteria irregular, *opus incertum*, y freqüentment de tapia, *opus formaceum* estucat; paviments de mosaic bast o de morter, poques vegades de terra.

2.^{on} Capa de 1 m. o poch més de gruix, nivell corresponent als segles III a I (a. Cr.) ab abundant ceràmica negra campaniense y gris ordinària grega (?). Abundant ceràmica ibèrica basta, ab cercles concèntrics, generalment del tipu de l'urna cilíndrica de vora horitzontal. Ceràmica ordinària indeterminada, monedes ibèriques, encara que poques, y algunes gregues d'Empuries. Construccions en les que s'han empleat molts carreus de mida regular, ben tallats, d'una pedra arenosa, toba o tosca que no es del país y diferenta de la pedra franca de les construccions del primer nivell, més dura y compacta. Paviment d'argila o grava, rès d'estucat; devogades (altars bessons del temple y la seva escalinata) un fort revestit de morter y fragments de ceràmica.

3.^{er} Capa grega als 3 m. o poch menys, generalment de terra roja argilosa, ab restes de cendra y com si fos un abocador; tota la ceràmica trossejada a miques. Ceràmica ordinària de diferents classes. Ceràmica grega de figures vermelles, crateres, kilix y grans vasos, tot molt trossejat, en sa gran majoria d'estil sever, dels segles V y IV; fragments escassos de figures negres, uns de l'última època, prolongació de les figures negres qu'arriben fins al segle IV, altres casi d'estil arcàich. Ceràmica ibèrica de fanch més fi que el de l'època anterior, de formes y dibuixos més variats; a vegades ab faixes vermelles y blanques, o grisa ab faixes y círcols blanchs; moltes vegades basta, com la de Calazeyte, altres fina com el fanch grech; restes d'olles, plats ab un clot al mitx com una phiale, beires, etc. Ceràmica molt trencada però molt varia y que es precis estudiar en conjunt. Edificis en general de grans pedres, ordinariament esquadrades, però ab els paraments poch treballats. — M. C.

LA CERÀMICA GREGA

La ceràmica trobada fins ara a Empuries, ho ha sigut d'ordinari sota els fonaments de cases romanes en llurs interiors.

En les més grans profunditats s'hi troben alguns trossos de vasos, de fanch negrós molt groller, fets a mà y ab incisions de línies y punts disposats de manera primitiva. Es la ceràmica que s'ha anomenat de tradició prehistòrica.

ferros de *cestrophendone* 54 y avuy se guarden al Museu de Barcelona (fig. 1).

Les glandes són de les mides usuals, pesant cada una aproximadament de 70 a 80 grams.

Cap d'elles presenta inscripció.

Els *cestrophendones* mideixen aproximadament 0'12 m.

Junt a n'aqueix dipòsit d'armes, aparequé el reste d'un bastiment que sembla d'un petit carro de transport de municions o sustentàcul d'una màquina de guerra, del qual acompanyem un cro-

Junt ab ella comensa a apareixer la ceràmica grega. Els primers trossos d'aquesta que apareixen barrejats ab els de figures negres són fragments d'una especie de vasos de fanch molt fi, generalment de color groguench o vermellós clar y finament barniçats; les decoracions són purament geomètriques y les formen ratlles de color vermell o taronja y a voltes també castany negrós.

Barrejats ab aquests vasos venen els de figures negres: són trossos molt petits, pels que no 's pot generalment formar idea de lo que fos el vas (figs. 3 y 4).

Apareix també una especie curiosa de vasos de figures negres sobre fondo roig. El fanch es menys fi que d'ordinari y en els llochs en que no té barnís negre es mate. Sobre 'l color del fanch hi han decoracions pintades, sense incisions, ab un color negre poch sòlid.

Els trossos més interessants són els següents:

1.^{er} Un fragment d'una copa molt fonda. En una faixa

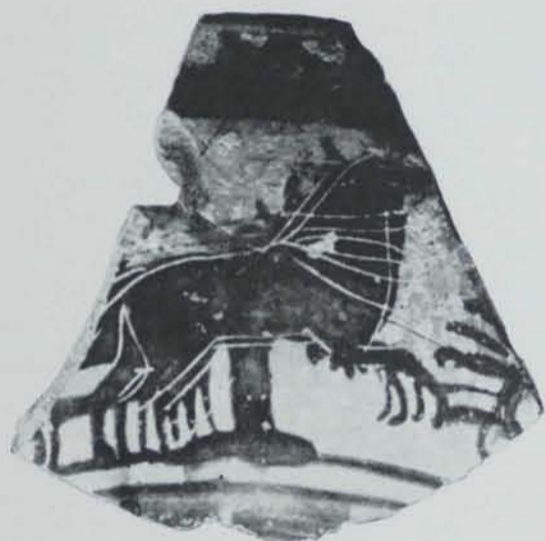


Fig. 4

molt ample y sobre 'l color mate del fanch sense barnisar hi ha un home que sembla que lluiti ab una mena de brau; junt a la nança una palmeta de dibuix incorrecte; el brau es sumament borrós y a penes si 's pot endevinar lo que es; l'home ab tot y ser dibuixat ab poca habilitat y quedar també borrós, mostra línies que tenen una certa destresa (fig. 5).

2.^{on} Un altre fragment ab el cap y els braços d'una figura d'home, dibuixats ab igual tècnica que l'anterior (fig. 6).

3.^{er} Fragment ab un home que porta apoyada a l'espatlla una mena de llança, dibuixat esquemàticament. Les línies son més confuses encara que les dels dos fragments anteriors y denoten una mà més inhàbil.

Del estil sever dels vasos de figures roges sobre fondo negre (530-480) hi ha, entre altres menys importants:

1.^{er} Un fragment del fons d'una ceca. A la part de dintre un sàtir del qual sols ne resta 'l cap y el tors. El cap té tots els caràcters de l'arcaisme dels vasos de figures roges: l'ull dibuixat completament de front, la barba, el bigoti y els cabells sense naturalitat; lo mateix s'observa en l'actitut del braç dret que sosté

un tirse ab la mà, y en la musculatura (fig. 7).

En la part de fóra hi degué haver la escena de un dinar: se reconeixen dos homes asseguts, un dels quals té un *skyphos* a la mà.

2.^{on} Un altre fragment del fons d'una copa, també dibuixat de manera força arcaica. En ell



Fig. 5



Fig. 6



Fig. 7

hi degué haver una dòna conversant ab un home barbat. De la dòna sols ne resta 'l cap; l'home (Dionís?) vesteix un ampli mantell y té en la mà dreta un bastó (fig. 8).



Fig. 8

Del temps de l'estil sever més avançat es:

Una copa que s'ha pogut reconstituir en gran tros y en la que s representen en la part de dintre dos homes embolcallats ab el mantell y conversant: l'un dret, l'altre assegut. A la part de fòra també escenes de conversa. Les figures no són molt correctes (figs. 9 y 10).

Fòra d'aquests fragments més o menys grossos n'hi han molts de petits, finíssims, de barnís molt ben conservat y de dibuix correcte. Pertanyen a l'acabament y floració de l'estil sever.

Els més notables d'aquests fragments són: Un fondo de copa ab un efebe nu (fig. 11); un fragment molt petit ab una dòna en actitud de caminar; un altre ab un cap d'efèbe (fig. 12); un altre ab un efebe en actitud d'atacar en una lluita de palestra (fig. 13); varis fragments extraordinariament fins y ben dibuixats d'una copa: s'hi poden reconeixer dos caps d'efebes que tal volta lluitaven



Fig. 9



Fig. 10

y ademés, cap a l'esquerra y darrera d'un dels efebes, s'hi veu un vell embolcallat ab un mantell que porta un bastó a la mà.

Alguns d'aquests fragments es possible que siguin dels anys que seguiren a la destrucció de la Acròpolis d'Atenes pels Perses (480) y fins potser del temps de Pericles, del estil que Furtwaengler anomenà *streng-schoen*. D'allavors es un altre fragment ab un sàtir que toca la cítara.

L'estil lliure del temps de la guerra peloponèsica (430 fins a últims del segle V) està representat en les troballes emporitanes per alguns fragments notabilíssims. Són tots ells de vasos fins y de dibuix excelent. Cal citar-ne un en el que s veu un Eros volant entremitg d'una dòna probablement asseguda y d'un home del que sols s'en veu el braç y la mà que sosté una llança; en un altre hi ha un cap de cavall; però es sobre tot interessant un que mostra un cap d'Atena ab elm (fig. 14); y un altre ab una figura de dòna (fig. 15).

Se troben també fragments de vasos del sigle IV, alguns procedents de les fàbriques decadentes d'Atenes, altres de les de l'Italia meridional (fig. 16). Les decoracions de figures són generalment de dibuix groller. També s troben fragments de plats ab representacions de peixos.



Fig. 11



Fig. 12



Fig. 13

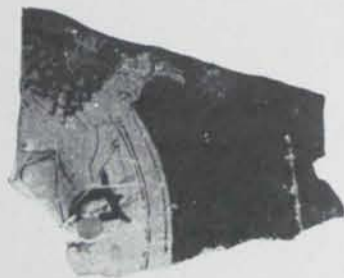


Fig. 14

Segueixen nombrosos fragments de ceràmica campaniana y de *terra sigillata*. D'aquesta última hi han molts vasos quasi complerts ab decoracions riquíssimes.

Y per fi són molt interessants els trossos de ceràmica ibèrica: en ells hi apareixen además de les decoracions de motius lineals: cercles concèntrics, ratlles ondulades, etc., fragments de grans vasos ab belles decoracions florals y grans aucells (*els carnassiers* de Pierre Paris). Però sobre tot tenen interès aquests fragments de ceràmica ibèrica per la importància que puguin tenir pera solucionar el problema de la datació d'aquesta terrissa, car es troben ab més raresa com més profundes son les capes del terreny y apareixen abundantment en les de la ceràmica campaniana. — P. B. G.



Fig. 15



Fig. 16

INSCRIPCIONS

INSCRIPCIONS EN PEDRA

Indicarien el nom dels propietaris de les cases entre les ruïnes de les quals han sigut trobades, puig aquesta circumstància exclou tota idea de que servissin d'epitafis.

Fig. 17. TIMOYΣ = Τιμόης = *de Timo*.

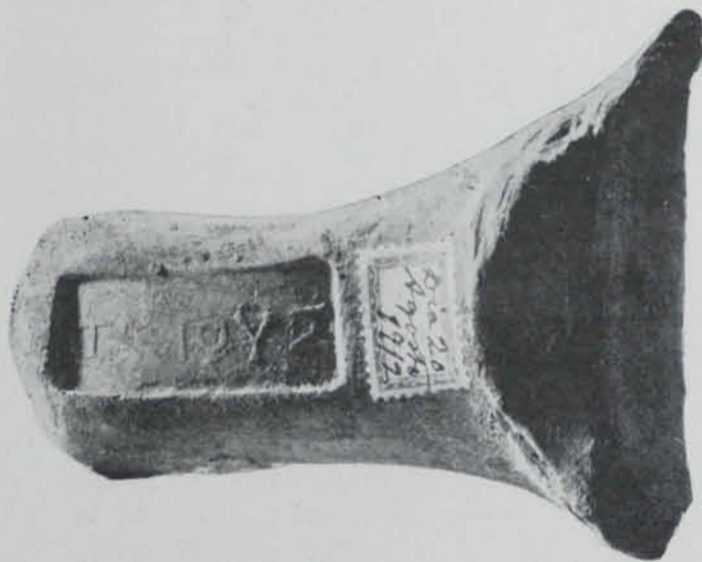


Fig. 17



Fig. 18

Timo (Τιμό) es nom de dona; poch freqüent, es retroba però en Herodot (VI, 134, 135), *Antologia Palatina* (V, 197, 198), etc.